



R19

**TREX
FOOTBALL**

RELATÓRIO ANUAL 2019



mueller

19



HAYAN



GESTÃO ESTRATÉGICA

O T-Rex é considerado uma das maiores e mais qualificadas equipes de Futebol Americano na América Latina. O modelo de administração adotado no T-Rex, respaldado em modernas técnicas de gestão, é benchmark no segmento nacional.

Por trás de toda organização de sucesso existe uma estratégia eficaz. O T-Rex possui um planejamento estratégico pioneiro no Brasil e extremamente arrojado. Conduzido por profissionais qualificados, o Projeto T-Rex estabelece objetivos para a seleção de programas de ação e execução de metas, levando em consideração as necessidades de nossos colaboradores, para que estes tenham retorno de mídia, fortalecimento da marca e reconhecimento por seus funcionários e sociedade. Vivendo uma evolução significativa em todos os departamentos, trabalhamos intensamente para superar expectativas dentro e fora de campo. Dentre as mais variadas ações do T-Rex, nosso projeto compreende, escolinha de futebol americano, eventos culturais e sociais, clínicas esportivas e ações de responsabilidade social.



53

Riddell

BRASIL

METISA

METISA

METISA

87

HERCULES

HERCULES

HERCULES

NIKE



MISSÃO


Utilizar o esporte como ferramenta transformadora na vida das pessoas.

VISÃO

Ser referência de sucesso e vitória, de forma sustentável, através das gerações.

VALORES

Pessoas com responsabilidade plena;
Uma organização voltada para soluções e resultados, respeitando sempre a ética e transparência.





PALAVRA DO DIRETOR

Prezados amigos, apoiadores e fãs do T-Rex Sports Academy, A Diretoria da Associação Esportiva T-Rex Futebol Americano tem o imenso prazer e satisfação de apresentar o Relatório Anual de 2019, composto por Relatório de Atividades e Demonstrações Financeiras.

O trabalho realizado no ano de 2019 representou um importante amadurecimento como entidade, por estarmos fortemente ancorados em regras de compliance e governança, tendo inclusive recebido a Certificação do Governo, em atendimento as exigências contidas nos artigos 18 e 18-A da Lei nº 9.615/1998 e Portaria ME nº 155/2018.

Entretanto, tivemos também muitas dificuldades financeiras em razão de não liberação de recursos de Lei de Incentivo, devidamente aprovados e captados, o que prejudica todo o planejamento, não obstante já ter considerado eventual atraso. Mesmo assim, com habilidade e criatividade cumprimos com nossos objetivos, levando nossos valores

No geral, seguimos evoluindo dentro e fora de campo, esperançosos de que teremos novas e importantes conquistas no ano de 2020.



Igor Rick
Diretor Geral

DESENVOLVIMENTO HUMANO

O esporte amador possui diversos valores mais fortes que o profissional, por entender que as pessoas podem valorizar atividades que não são determinadas diretamente pela renda, como a luta genuína por resultados, a colaboração mútua ou sentir-se parte de uma comunidade.

Nesse sentido, o desenvolvimento humano, através dos valores esportivos, leva em conta todos os aspectos da vida humana, pelo que possui um caráter multidimensional. A ampliação do enfoque do desenvolvimento humano para questões como o acesso ao conhecimento, melhor nutrição e serviços de saúde, maiores opções de lazer, liberdades políticas, culturais, religiosas e sexuais e participação política e comunitária faz com que não apenas a satisfação das assim chamadas necessidades básicas seja o alvo.

É fundamental lembrar que os benefícios vinculados com as atividades desenvolvidas pelo T-Rex não se desenvolvem automaticamente. Apenas cenários com configurações adequadas podem efetivamente oportunizar desenvolvimento humano.

Em suma, os resultados econômicos perdem seu caráter de finalidade e são deslocados pela preocupação com as pessoas. Mais importante do que ampliar os processos produtivos é melhorar a vida das pessoas.

ENTO





R
FOOTBALL TRAINING PROGRAM
T-FREX
Grupo | **KIDS**

R
FOOTBALL TRAINING PROGRAM
T-FREX
Grupo | **U15**

20

CATEGORIA DE BASE

O T-Rex Care/T-Rex Jr é um projeto exclusivamente educacional, esportivo e social, de caráter filantrópico. As atividades são desenvolvidas através de oficinas lúdico-pedagógicas, bem como pela prática esportiva, em especial o futebol americano.

Tendo como objetivo principal a utilização do futebol americano como ferramenta benéfica a transformação de caráter e modulação de personalidades fortes para escolhas corretas, podemos afirmar que **temos total possibilidade de transformar potenciais delinquentes (além de prevenir a delinquência), em atletas profissionais e/ou cidadãos corretos, de boa índole e com completa formação acadêmica.**

Neste liame acadêmico, o T-Rex tem trabalhado exaustivamente junto a Uniasselvi, obtendo bolsas de estudos para seus atletas. Assim, de posse destes benefícios, estamos incentivando, também, os pais de crianças a inscreverem seus filhos em nossas escolinhas, tendo em vista a possibilidade de receberem uma formação acadêmica gratuita ou parcialmente gratuita, em troca de seus esforços e resultados obtidos dentro e fora de campo.

QUEM SE DESTINA

Os destinatários do projeto T-Rex Care/T-Rex Jr são crianças e adolescentes entre 08 e 21 anos. Tendo em conta que o desenvolvimento das pessoas está direta-mente relacionado com o seu contexto sócio-cultural, as propostas contidas no projeto tem maior adesão junto de **crianças e jovens oriundos de con-textos sócio-econômicos vulneráveis.**

OBJETIVOS DO PROJETO

Fazendo parte da Associação Esportiva T-Rex Futebol Americano, este projeto foi criado em 2009 com o intuito de garantir os direitos da criança e do adolescente, a superação da vulnerabilidade, o exercício efetivo da cidadania, além de contribuir para o processo de reinserção social de adolescentes em conflito com a lei.

O T-Rex Care tem a intenção de andar lado a lado com a Assistência Social, criando e executando planos de oportunidade e desenvolvimento humano.

Dentre os objetivos do projeto, podemos descrever os seguintes:

- Garantir os direitos da criança e do adolescente;
- Superação da vulnerabilidade;
- Melhorar o desempenho escolar;
- Melhorar o comportamento familiar;
- Reinserção social de adolescentes em conflito com a lei;
- Incorporar a liderança no meio escolar e familiar;
- Ensinar conceitos e suas aplicações;
- Atuar como uma ponte de comunicação entre pais e filhos;
- Atuar como uma ponte de comunicação entre professores e alunos.







METISA

med | 
Murtiera









efeita
Time

FOOTBALL TRAINING P
FREX
Grupo | 


DOS PARTICIPANTES

Os participantes são divididos em três grupos, sendo estes distribuídos nas faixas etárias de 16 a 21 anos, 13 a 15 anos, e 08 a 12 anos, podendo haver exceções de idade quando o desenvolvimento motor e maturacional do integrante comportar as atividades do projeto.

DOS ENCONTROS

Os encontros acontecem três vezes por semana, sendo um de campo, aos sábados de manhã (todas categorias) e dois de pista, nas segundas e quartas-feiras à noite (categorias sub16 e sub20).

Ao entrar no ambiente de treinamento e ensino, os participantes devem estar com o uniforme entregue no primeiro dia, livro de anotações e identificação em caso de acidentes inesperados (obs.: os técnicos têm uma lista com os telefones de urgência de todos os atletas).

Telefone, e-mail e lembretes são utilizados como meio de comunicação entre professores e pais com os técnicos, todo e qualquer acontecimento que fuja do regulamento ou da normalidade será avisado o quanto antes.

A estrutura física do projeto comporta fácil acesso, acesso a deficientes, estacionamento para carros, motos e bicicletas, espaço amplo para a prática assim como sala de aula para treinos teóricos e possíveis reuniões.

PROGRAMAÇÃO ANUAL

É realizada conforme a periodização montada pelos profissionais de educação física e de acordo com o conteúdo a ser desenvolvido no cronograma anual. Neste, existe a pretensão de ocorrer: Reuniões coletivas com os pais trimensalmente, e reuniões individuais semestralmente com os professores com o objetivo de debatermos a respeito do andamento do trabalho realizado. Palestras Educacionais delatam assuntos como criminalidade, drogas, relações sexuais, doenças sexualmente transmissíveis entre outros.

Treinos Teóricos abordados itens específicos da prática do futebol americano.

Treinos Teóricos abordando itens essências do futebol americano, porém não específicos como liderança, trabalho em equipe, respeito, hierarquia, etc.

Demonstrações em escolas da região (Timbó, Benedito Novo, Indaial, Rio dos Cedros, etc.) com objetivo de difundir o esporte.

Jogo Amistoso com equipes estaduais ou nacionais para aperfeiçoamento dos conceitos aprendidos.

Atividades Externas (Acampamentos, gincanas, jogos cooperativos, etc.)

Treinos práticos para melhora nas mais variadas valências físicas, assim como valências técnicas e táticas.



NÚMERO DE ADOLESCENTES ENVOLVIDOS

Atualmente, participaram do projeto aproximadamente 70 crianças e adolescentes com idade entre 08 e 21 anos, do sexo masculino e feminino, com capacidades físicas e mentais que permitem a prática da atividade. Com o eventual deferimento do aporte financeiro requerido, teremos plena capacidade para atender com muito mais qualidade e resultado nossos jovens provenientes de famílias carentes e desprovidas de estrutura adequada para o seu correto desenvolvimento.

CUSTOS PARA PARTICIPAÇÃO

Diante da causa social do projeto em tela, apesar dos custos de manutenção deste, nos programamos para extinguir a cobrança de mensalidades para as categorias Kids (08 a 12

anos) e Sub-15 (13 a 15 anos). Para a categoria Sub-19, reduzimos o valor das mensalidades de R\$40,00 para R\$20,00. Entretanto, o pagamento não é obrigatório.

DOS PARTICIPANTES

Fisicamente os atletas são avaliados através de testes de esforço máximo (40 jardas, Salto Horizontal, TCAR e Supino Reto). Além dos testes físicos, existem os testes teóricos voltados ao futebol americano, bem como questionários de Estado de Humor.

DO PROJETO

Pesquisas de cunho exploratório com análise de dados qualitativa, com intuito de proporcionar maior entendimento dos problemas escolares e familiares.






REX CARE CASEP

O T-Rex Futebol Americano possui uma representatividade incrível no cenário da elite nacional. Porém, as ações da equipe não se limitam a disputa de campeonato: o clube tem, em sua ideologia, uma responsabilidade em ações sociais. A entidade busca, através de projetos sociais, realizar uma contribuição para crianças e adolescentes em situação de risco pessoal e social, trabalho realizado pelo T-Rex Care, o nosso departamento social.

Dentro desse tema, uma equipe formada por atletas e comissão técnica do T-Rex esteve desde o mês de setembro de 2019 visitando o Centro de Atendimento Socioeducativo Provisório (CASEP) de Blumenau, onde realizou atividades com os atletas da unidade. Primeiramente os adolescentes conheceram um pouco da história do Rex e dos atletas e coaches que acompanharam o trabalho durante uma reunião e, depois, tiveram uma experiência prática de futebol americano.

Durante as atividades práticas, os adolescentes puderam estreitar contato com os membros do T-Rex e alguns demonstraram interesse em participar da equipe. Nos meses seguintes, mais ações envolvendo os jovens do CASEP e atletas do T-Rex foram realizadas de forma quinzenal, com o objetivo de passar mais vivência, experiência e conhecimento sobre o futebol americano e sobre a ideologia do T-Rex que prega, principalmente, formação de caráter e disciplina, aos adolescentes da unidade.





BOLSISTAS

Dentro da ideologia de formar pessoas, mantivemos nossa parceria com a instituição de ensino Uniasselvi, oferecendo oito bolsas integrais de ensino superior para nossos atletas de destaque.

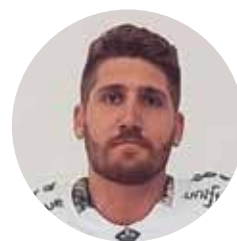
Obviamente seguiremos trabalhando para a ampliação destas bolsas, objetivando a oferta de estudos para o maior número possível de atletas e colaboradores.



GUILHERME BECHTOLD
EDUCAÇÃO FÍSICA



ROMÁRIO REIS
PSICOLOGIA



ANDREY PEREIRA
EDUCAÇÃO FÍSICA



SILAS GOMES
GASTRONOMIA



LUIZ BASSARNI JR.
EDUCAÇÃO FÍSICA



CAIO NUNES
EDUCAÇÃO FÍSICA



WELLISON GARCIA
EDUCAÇÃO FÍSICA



TIAGO LOURENCINI
EDUCAÇÃO FÍSICA





PALAVRA DO HEAD COACH

Tivemos um ano intenso e de crescimento significativo em todos os setores da Comissão Técnica e de desempenho de nossos atletas. Fazendo uma análise por áreas chave do Sistema, podemos concluir que:

- **Alcançamos resultados acima do esperado para a temporada 2019**
- **Conseguimos desenvolver o potencial atlético da grande maioria do elenco em 2019**
- **Fomos reconhecidos internacionalmente como formador de atletas de rendimento**
- **Figuramos entre as principais equipes esportivas do cenário nacional e internacional**

A área de Força e Condicionamento teve um ano de evolução nas técnicas. Fizemos uma periodização ondulativa, que permitiu o desenvolvimento físico sem prejudicar a saúde do atleta em um período tão exteso.

- **Houve um grande crescimento de força.**
- **Precisamos melhorar a capacidade aeróbica.**
- **Os trabalhos de condicionamento e velocidade foram excepcionais em 2019, contando com um grande número de atletas nos treinos semanais de pista e condicionamento. Assim podemos ver clara evolução nos quesitos de condicionamento e velocidade, comparados com os atletas com menos frequência nesses tipos de treinamento.**

A área de Nutrição está funcionando muito bem com 88% dos jogadores. Ainda temos problemas com 12% dos jogadores, em sua dieta e disciplina. Devemos realizar algumas reformas que serão implementadas no ano de 2020.

Finalmente a área de Fisioterapia foi muito exigida devido ao crescimento no número de jogadores. Tentaremos crescer a área no ano de 2020, para poder garantir trabalhos preventivos e de recuperação no nível desejado.

Durante o ano de 2019 trabalhamos muito no desenvolvimento pessoal dos atletas, oportunidade em que conseguimos empregar a grande maioria dos atletas, além de termos conquistado o título estadual e o vice nacional. O fator psicológico por trás disso foi trabalhado, porém precisamos continuar trabalhando neste aspecto.

A responsabilidade dos atletas é um dos setores em que o sistema melhor cresceu, e cada atleta começa a se responsabilizar por suas próprias ações. Também os encarregados das áreas começaram a assumir o papel de liderança que lhes cabe.

Este ano conseguimos implementar um processo de planejamento muito bom, onde os técnicos foram preparados e os jogadores melhoraram e entenderam os objetivos.



LUA SOBOWLSKY
PSICÓLOGA

PSICOLOGIA ESPORTIVA

Total de Atendimentos Esportivos 2019: 96 atendimentos

Destes,

56,25% para Transtornos de Ansiedade e Instabilidade de Humor: 54 atendimentos.

37,5% para Treino de Habilidades Sociais, Comunicação Assertiva e Habilidade Empática (coesão de grupo): 36 atendimentos

6,25% para Organização da Rotina: 6 atendimentos

Distribuição dos atendimentos dentro do time

77 Atendimentos Esportivos (atletas)

19 Atendimentos Esportivos (Comissão Técnica)

Demandas identificadas e atendidas

- Ensino / Aprendizagem (das lideranças para os atletas)
- Comunicação Assertiva
- Tomada de Decisão
- Cultura Institucional
- Instabilidade Emocional
- Disciplina e Motivação para Resultado
- Reintegração CT

Processo de Integração de Atletas

- Ficha de Atleta (36)

Pesquisas

- Institucional (2)

Desenvolvimento Materiais e Instrumentos

- Manual de Conduta (1)
- Edital Estágio Rex (1)
- Ficha do Atleta (1)
- Ficha do Processo de Recrutamento Online (2)





CARLOS MORI
MÉDICO



RICARDO SERPA
MÉDICO

MEDICINA ESPORTIVA

A saúde de nossos atletas segue muito bem resguardada pelo nosso médico ortopedista, Dr. Carlos Mori. No ano de 2019 foram realizados 29 atendimentos.

Sob o respaldo do nosso médico cirurgião, Dr. Ricardo Serpa, o T-Rex não teve lesões que necessitassem dos serviços deste excelente profissional.



THIAGO PRANGE
FISIOTERAPEUTA

FISIOTERAPIA

O trabalho de prevenção, reabilitação e retorno dos atletas do T-Rex segue sob o comando do Fisioterapeuta Thiago Prange. O índice lesivo apresentado tem se demonstrado gradualmente baixo. Em conjunção de esforços com a Comissão Técnica e área de saúde, Thiago tem se mostrado cada vez mais eficiente para a entidade.



JÉSSICA WISDALECK
NUTRICIONISTA

NUTRIÇÃO

Podemos afirmar que, por meio de nossa Nutricionista Jéssica Wisdaleck, realizamos atendimento e acompanhamento da grande maioria de nossos atletas. Como resultado, obtivemos uma melhora significativa na performance e, conseqüentemente, resultados do T-Rex nos campeonatos disputados.



HAYES

H HAVAN

H HAVAN

mueller



unifique

UNIASSE

Bo

COMPETIÇÕES E RESULTADOS

A formação de um grupo de atletas e coaches passa por inúmeras fases e situações que vão tomando forma no decorrer dos anos. A reestruturação planejada para o T-Rex deu-se início em 2018. Neste ano fomos campeões catarinenses, campeões de conferência e semifinalistas da BFA. No ano seguinte (2019) fomos novamente campeões catarinenses e de conferência, chegando a final da BFA. Tendo em mente todas as variáveis e situações decorridas, podemos concluir que os resultados obtidos dentro da reformulação realizada foram acima das expectativas, o que demonstra total sucesso no trabalho realizado.

ATAQUE	2015	2016	2017	2018	2019
Pontos Marcados	31,4	36,2	25,1	33,7	27,7
Jardas Aéreas + Terrestres	344	350	299	335	301
Jardas Aéreas	195	168	146	132	165
Jardas Terrestres	149	181	153	203	136
Jardas em Retornos	87	101	72	79	74
Jardas Contra em Faltas	57	53	50	39	44
Jardas A Favor em Faltas	28	28	24	31	19
Jardas Contra em Sacks	6	7	4	5	12
Quarterback Rating	83,8	103,6	93,4	86,8	85,2
Passes Incompletos 0 Jarda	20%	19%	21%	20%	27%
Jogadas de mais de 20 Jardas	9%	10%	9%	11%	7%
Média / Jogada	6,7	7,9	7,4	7,9	6,2
Média / Corrida	6,7	7,7	7,3	8,2	6,3
Média / Passe	6,9	8,1	7,5	7,9	6,6
Média / Recepção	15,4	13,4	13,2	15,5	13,4
% de Passes	44%	47%	47%	40%	53%
% de Corridas	56%	53%	53%	60%	47%
Touchdowns	4,5	5,0	3,7	4,7	3,7
Touchdowns Terrestres	2,4	2,5	2,0	3,0	1,9
Touchdowns Aéreos	2,1	2,1	1,6	1,4	1,8
Pontos / Drive (Geral)	2,9	3,4	3,0	3,4	2,3
Firstdowns Pró	13,4	12,5	10,3	12,1	10,3
Punts	2,4	2,3	2,1	2,0	4,4
Three / Four and Out	1,6	1,4	1,4	0,9	2,7
Interceptações Sofridas	0,6	0,6	0,6	0,8	0,6
Fumbles Perdidos		0,3	1,3	0,9	0,6
Sacks Sofridos	1,0	0,7	0,4	0,7	1,7

SPECIAL TEAM	2015	2016	2017	2018	2019
TIME DE CHUTE					
Kickoffs Touchback + Inside 20		62,7%	75,0%	77,4%	54,5%
Punts Touchback + Inside 20		36,4%	47,6%	44,4%	43,2%
TIME DE RETORNO					
Kickoffs Touchback + Inside 20		28,6%	22,2%	60,9%	46,7%
Punts Touchback + Inside 20		28,3%	27,5%	14,3%	43,9%

DEFESA	2015	2016	2017	2018	2019
Pontos Sofridos	7,8	6,5	6,4	10,2	14,7
Jardas Aéreas + Terrestres	175	140	116	165	202
Jardas Aéreas Sofridas	118	91	69	85	140
Jardas Terrestres Sofridas	57	49	47	80	62
Jardas Contra em Retornos		88	76	82	97
Jardas Contra em Faltas		38	24	37	49
Jardas a Favor em Sacks		9	10	8	20
Quarterback Rating		91,0	80,0	42,5	72,3
Jogadas com Perda de Jarda		18%	19%	18%	20%
Jogadas entre 11 e 20 Jardas		5%	7%	6%	9%
Jogadas de mais de 20 Jardas		3%	2%	5%	5%
Média / Jogada	3,6	3,2	3,1	4,0	4,0
Média / Corrida	2,9	2,6	2,4	3,3	3,2
Média / Passe	4,1	3,7	3,7	5,1	4,8
Média / Recepção	8,7	8,6	9,1	9,6	9,2
Drives Contra	10,7	10,5	9,7	9,1	11,9
Touchdowns Sofridos	1,1	1,0	0,6	1,2	1,9
Touchdowns Terrestres	0,6	0,1	0,0	0,6	0,6
Touchdowns Aéreos	0,5	0,6	0,6	0,5	1,1
Pontos / Drive (Geral)	0,7	0,6	0,7	1,0	1,2
Firstdowns Contra	10,1	7,4	6,3	9,2	9,6
Punts		5,4	4,7	3,5	6,6
Three / Four and Out	3,2	3,8	3,1	2,6	4,2
Interceptações Pró	1,5	1,4	1,7	1,4	0,4
Fumbles Recuperados	0,8	0,4	0,4	0,6	0,9
Sacks Pró	1,7	1,2	1,3	0,9	2,4

MAURÍCIO DA SILVA JR
ANÁLISE E SCOUT





FORMAÇÃO DE ATLETAS

A formação de atletas segue sendo uma das principais ferramentas de nossa Comissão Técnica. Em razão disso, o T-Rex é comprovadamente uma vitrine internacional.

Em 2019 exportamos três atletas, sendo dois para a Europa e um para os Estados Unidos.

Otávio Amorim é selecionado para o International Player Pathway da NFL

O offensive-line Otávio Amorim foi aceito no International Player Pathway da NFL onde irá disputar, juntamente com mais oito atletas de sete países diferentes, uma vaga em um time da National Football League na próxima temporada. O International Player Pathway existe desde 2017 e é a ferramenta utilizada pela NFL com o objetivo de dar chances a atletas de outros países que não jogaram o College Football (Futebol Americano Universitário nos EUA) de disputar um lugar na liga.

Otávio participou no mês de outubro juntamente com o linebacker Luis Polastri, também atleta do T-Rex, do NFL Internacional Combine 2019 que aconteceu em Colônia, na Alemanha.



O evento é realizado de forma anual e tem como objetivo descobrir e avaliar possível talentos para a National Football League (NFL), principal campeonato de futebol americano dos EUA e, também, no Mundo. No último ano, o atleta Duzão participou desta mesma seleção e conseguiu uma vaga na equipe do Miami Dolphins, onde atualmente faz parte do time de treinos do clube.

O jogador brasileiro irá se apresentar nos Estados Unidos no próximo mês juntamente com os atletas Isaac Alarcón (México), David Bada (Alemanha), Leo Krafft (Noruega), Boqiao Li (China), Chris Mulumba (Finlândia), Sandro Platzgummer (Áustria), Antoni Podgorski (Polônia) y Bernhard Seikovits (Áustria) para dar início aos treinamentos.



OTÁCIO AMORIM
NFL UNDISCOVERD



LUIS POLASTRI
NFL COMBINE



GUILHERME MEURER
TURQUIA - KOC RAMS



MURILO MACHADO
FRANÇA - BLACK PANTHES

**ECHELON
SPORTS**

OTÁVIO AMORIM



NFL UNDISCOVERED

2020

ORDEM E PROGRESSO



OTÁVIO AMORIM

O offensive-line começou sua carreira no futebol americano em Mato Grosso quando, entre 2012 e 2016, defendeu as equipes do Rondonópolis Hawks e Cuiabá Arsenal. Mas foi na equipe de Rondonópolis que ele se destacou, principalmente nos anos de 2015 e 2016, onde chamou a atenção do T-Rex, que o convidou para fazer parte do time bicampeão brasileiro de futebol americano. Desde então, o atleta já conquistou três títulos catarinenses (2017, 2018 e 2019), dois títulos da Conferência Sul da Liga BFA (2018 e 2019) e, em 2018, foi eleito o melhor OL do Campeonato Catarinense de Futebol Americano.



MARKETING

O trabalho de mídia realizado no ano de 2019 teve surpreendentes resultados por tudo o que já fora relatado nos contextos acima, sobretudo pela dinâmica e variedade de atividades desenvolvidas. Resumidamente, atingimos ótimos resultados de mídia provenientes dos campeonatos em que participamos, ações sociais, eventos e integrações patrocinadores que se dispuseram a interagir com nossas equipes de marketing, comunicação e eventos.

PROJEÇÃO ORGÂNICA ANUAL **BASEADO NOS ÚLTIMOS MESES*

983.124



7.824



1.092



7



31



4



1



523



701



12.680



191.283

3.103 MÉDIA DE INTERAÇÕES POR POST



PROJEÇÃO ORGÂNICA ANUAL **BASEADO NOS ÚLTIMOS MESES - POSTS E STORIES*

4.469.550

517,23 MÉDIA DE INTERAÇÕES POR POST
1.754,84 MÉDIA DE INTERAÇÕES POR POST



OBRIEN



GADDO

TR19

TREX
FOOTBALL
RELATÓRIO ANUAL 2019